

การขับเคลื่อนพลังท้องถิ่น เพื่อสร้างวัฒนธรรมความปลอดภัยทางถนน

การขับเคลื่อนการดำเนินงานป้องกันและแก้ไขปัญหาอุบัติเหตุทางถนน
ผ่านศูนย์ปฏิบัติการความปลอดภัยทางถนนระดับองค์กรปกครองส่วนท้องถิ่น

พิมพ์ครั้งที่ 1 มีนาคม 2563
สนับสนุนโดย สำนักงานกองทุนสนับสนุนการสร้างเสริมสุขภาพ (สสส.)
ผู้จัดพิมพ์ แผนงานสนับสนุนการป้องกันอุบัติเหตุจราจรในระดับจังหวัด (สอจร.)
พิมพ์ที่ หจก.ขอนแก่นการพิมพ์ 64-66 ถ.รื่นรมย์ อ.เมือง จ.ขอนแก่น 40000
โทร. 0 4322 1938

การขับเคลื่อนพลังท้องถิ่น เพื่อสร้างวัฒนธรรมความปลอดภัยทางถนน

การขับเคลื่อนการดำเนินงานป้องกันและแก้ไขปัญหาอุบัติเหตุทางถนน
ผ่านศูนย์ปฏิบัติการความปลอดภัยทางถนนระดับองค์กรปกครองส่วนท้องถิ่น

คณะที่ปรึกษา

นพ.วีระพันธ์ สุพรรณไชยมาตย์	รองประธานกรรมการคนที่ 2 ในคณะกรรมการกองทุน สสส.
นางสาวรุ่งอรุณ ลิ้มฬหะภิน	ผู้อำนวยการสำนักสนับสนุนการควบคุม ปัจจัยเสี่ยงทางสังคม สสส.
นพ.วิทยา ชاذิบัญชชาชัย	ประธาน สอจร.
นพ.วิวัฒน์ ศีตมโนชญ์	รองประธาน สอจร.
นพ.อนุชา เศรษฐเสถียร	รองประธาน สอจร.
ดร.दनัย เรืองสอน	รองประธาน สอจร.

บรรณาธิการ

น.ส.ศิริกุล กุลเลียบ เลขานุการ สอจร.

ผู้แต่ง

นส.สุพัตรา สำราญจิตร์ นักวิชาการ สอจร.
นายคำรณ นิมอนงค์ นักวิชาการ ศูนย์ประสานงานวิจัยเพื่อท้องถิ่น
จังหวัดสมุทรสงคราม

คณะทำงาน

นางนิตยาภรณ์ สีหาบัว	ผู้ช่วยเลขานุการ สอจร.
นางพรทิพภา สุริยะ	ผู้ช่วยเลขานุการ สอจร.
นางเปรมปรีดี ชวนนระเศรษฐ์	หัวหน้าภาคตะวันออกเฉียงเหนือตอนล่าง
พ.ต.อ.อานนท์ นามประเสริฐ	หัวหน้าภาคตะวันออกเฉียงเหนือตอนบน
นางอรชร อัฐทิวลาภ	หัวหน้าภาคใต้
นางบุษบา ชัยศรีสวัสดิ์สุข	หัวหน้าภาคเหนือตอนบน
นพ.ประดิษฐ์ รุ่งพิบูลย์โสภิสฐ์	หัวหน้าภาคเหนือตอนล่าง
นายชินนวัฒน์ มณีศรีขำ	หัวหน้าภาคกลาง
ผศ.ดร.ตฤลดา จามจรี	หัวหน้าภาคตะวันออก
น.ส.วรรณ มีขวด	รองหัวหน้าภาคใต้
นางนงนุช ดันติธรรม	รองหัวหน้าภาคตะวันออก
พ.ต.อ.อำนาจ ถนอมทรัพย์	รองหัวหน้าภาคตะวันออกเฉียงเหนือตอนบน
นายวีระชน เกติยกกลม	รองหัวหน้าภาคตะวันออกเฉียงเหนือตอนล่าง
นางอิศราภรณ์ สุจาโน	รองหัวหน้าภาคเหนือตอนล่าง
นางวิวิญญา ลาขโรจน์	รองหัวหน้าภาคกลาง
น.ส.ศรียา ทวีกุล	รองหัวหน้าภาคเหนือตอนบน
น.ส.บุษริน เพ็งบุญ	ทีมสนับสนุนภาคกลาง
น.ส.ขวัญรักษ์ เม้งตระกูล	ทีมสื่อ สอจร.
น.ส.ธาริพย์ กาญจนภา	ทีมสื่อ สอจร.
น.ส.อภิญา มานิล	ผู้ประสานงาน สอจร.
น.ส.จริยาภรณ์ วงษ์สีเทพ	ผู้ประสานงาน สอจร.

แนวทาง การขับเคลื่อนพลังท้องถิ่น เพื่อสร้างวัฒนธรรมความปลอดภัยทางถนน

การขับเคลื่อนการดำเนินงานป้องกันและแก้ไขปัญหาอุบัติเหตุทางถนน
ผ่านศูนย์ปฏิบัติการความปลอดภัยทางถนนระดับองค์กรปกครองส่วนท้องถิ่น

1

เป้าหมาย ที่อยากเห็น

1 ผลักดันให้เกิดการจัดการปัญหาอุบัติเหตุทางถนน
ระดับพื้นที่
โดยใช้พื้นที่เป็นฐาน ประชาชนเป็นศูนย์กลาง ด้วยการ
ทำงานอย่างมีส่วนร่วมของภาครัฐ ภาคประชาสังคม ภาค
เอกชน จิตอาสา และอาสาสมัคร เพื่อสร้างความเข้มแข็ง
ด้านสุขภาพ โดยเฉพาะประเด็นการป้องกันและแก้ไข
ปัญหาอุบัติเหตุทางถนน

2 มุ่งให้เกิดการบูรณาการเป้าหมาย ทิศทางยุทธศาสตร์
ร่วมกัน
ระหว่างหน่วยงานภาครัฐ ภาคเอกชน และภาคประชาชน
อย่างเป็นองค์รวม เน้นการมีส่วนร่วมของทุกภาคส่วน โดย
มีพื้นที่เป็นฐาน มีความเป็นเจ้าของและภาวะการนำร่วม
กัน

3 ร่วมสร้างมาตรการในการแก้ไขปัญหาในระดับ
ตำบล / หมู่บ้าน
ประกอบด้วย การจัดการกายภาพถนนและสิ่งแวดล้อม
เสี่ยง ยานพาหนะเสี่ยง และพฤติกรรมเสี่ยงหลัก (หมวก
เมาเร็ว ฯลฯ) นำไปสู่การสร้างมาตรการและข้อตกลง
ร่วม ของชุมชน/หน่วยงาน ในการลุกขึ้นมาเคลื่อนไหวงาน
ความปลอดภัยทางถนน เพื่อสนับสนุนงานของศูนย์
ปฏิบัติการความปลอดภัยทางถนนระดับอำเภอ และ
ศูนย์อำนวยการความปลอดภัยทางถนนระดับจังหวัด โดย
เฉพาะการหนุนเสริมข้อมูลสถานการณ์ระดับพื้นที่ และ
การจัดทำแผนปฏิบัติการแบบมีส่วนร่วม

4 เชื่อมโยงภาคีสนับสนุนทั้งในและนอกพื้นที่
โดยใช้พื้นที่เป็นฐาน ประชาชนเป็นศูนย์กลาง ด้วยการ
ทำงานอย่างมีส่วนร่วมของภาครัฐ ภาคประชาสังคม ภาค
เอกชน จิตอาสา และอาสาสมัคร เพื่อสร้างความเข้มแข็ง
ด้านสุขภาพ โดยเฉพาะประเด็นการป้องกันและแก้ไข
ปัญหาอุบัติเหตุทางถนน

5 ลดอัตราการบาดเจ็บและเสียชีวิต
จากการเกิดอุบัติเหตุทางถนนในระดับองค์กรปกครองส่วน
ท้องถิ่น ร่วมกับภาคีเครือข่าย

ศูนย์ปฏิบัติการความปลอดภัยทางถนน ระดับองค์กรปกครองส่วนท้องถิ่น

1	2	3	4
ผลักดันให้เกิด การจัดการ อุบัติเหตุในพื้นที่	บูรณาการเป้าหมาย ทิศทางและ ยุทธศาสตร์	กำหนดมาตรการ แก้ไขปัญหาใน ตำบล / หมู่บ้าน	เชื่อมโยงภาคี สนับสนุน ทั้งในและนอกพื้นที่

ลดอัตราการบาดเจ็บและเสียชีวิต

รูปที่ 1
เป้าหมายของการขับเคลื่อนศูนย์ปฏิบัติการความปลอดภัยทางถนน
ระดับองค์กรปกครองส่วนท้องถิ่น

2

กรอบแนวคิด การดำเนินงาน

การขับเคลื่อนงานศูนย์ปฏิบัติการความปลอดภัยทางถนนระดับองค์กรปกครองส่วนท้องถิ่น (ศปถ.อปท.) เพื่อสร้างวัฒนธรรมความปลอดภัยทางถนน เน้นการทำงานแนวตั้งที่อาศัยโครงสร้างคำสั่งแต่งตั้งคณะทำงานฯ ตามระเบียบสำนักนายกรัฐมนตรีว่าด้วยการป้องกันและลดอุบัติเหตุทางถนน พ.ศ.2554 ผสานกับการทำงานร่วมกับภาคีเครือข่ายอุบัติเหตุทางถนนที่ได้รับการสนับสนุนงบประมาณที่ก่อให้เกิดความคล่องตัว จากแหล่งทุนอื่นๆ อาทิ สำนักงานกองทุนสนับสนุนการส่งเสริมสุขภาพ (สสส.) กองทุนตำบล จากสำนักงานหลักประกันสุขภาพแห่งชาติ (สปสช.) ซึ่งมีกลไกการขับเคลื่อนงานแบบไม่เป็นทางการ (แนวราบ) เป็นจุดแข็ง ที่อาศัยความสัมพันธ์ของคนทำงานเป็นกลไกสำคัญในการขับเคลื่อนให้เกิดความต่อเนื่องของการดำเนินกิจกรรม ซึ่งรูปแบบในการดำเนินงาน“ศูนย์ปฏิบัติการความปลอดภัยทางถนนระดับองค์กรปกครองส่วนท้องถิ่น” ซึ่งมีผู้บริหารองค์กรปกครอง ส่วนท้องถิ่นเป็นผู้อำนวยการศูนย์ปฏิบัติการ และมีคณะกรรมการประกอบด้วย

- 1) ผู้บริหารองค์กรปกครองส่วนท้องถิ่นเป็นประธานกรรมการ
- 2) ผู้แทนหน่วยราชการ หน่วยงานของรัฐ รัฐวิสาหกิจ ภาคประชาสังคม ผู้นำสถานศึกษา และภาคเอกชน สถานประกอบการ ในเขตองค์กรปกครองส่วนท้องถิ่น เป็นกรรมการ มีอำนาจหน้าที่เกี่ยวกับการป้องกันและลดอุบัติเหตุทางถนนสอดคล้องกับระเบียบสำนักนายก

โดยการดำเนินงานจะเน้นไปที่การบูรณาการเชิงยุทธศาสตร์และ นโยบายที่สอดคล้องกับศูนย์ปฏิบัติการความปลอดภัยทางถนนระดับอำเภอ ที่มีนายอำเภอทำหน้าที่ในการมองภาพรวม มีหน่วยงานผู้แทนจากภาคส่วนต่างๆ ทำหน้าที่ในการ

1

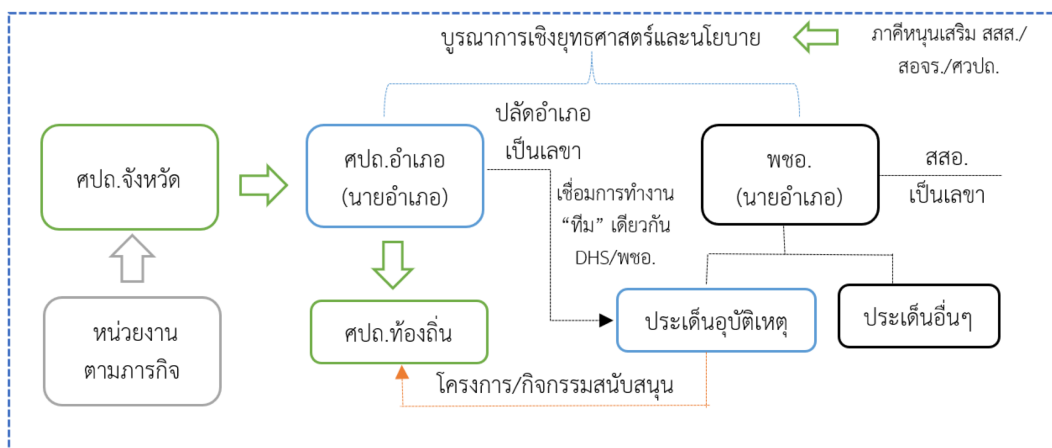
จัดทำแผนงานบูรณาการ

2

พัฒนาระบบข้อมูลสารสนเทศ มีช่องทางและพื้นที่ในการแลกเปลี่ยนข้อมูลลงมือแก้ไขปัญหา ร่วม โดยการเชื่อมงานจะให้ความสำคัญกับการสนับสนุนข้อมูลและวิเคราะห์ข้อมูลที่ถูกผลักดันไปสู่การแก้ไขปัญหาในวงภาคี และหน่วยงานที่ร่วมอยู่ในศูนย์ปฏิบัติการความปลอดภัยทางถนนระดับอำเภอ รวมถึงการกำกับติดตามและประเมินผล

3

รวมไปถึงการใช้ประโยชน์จากทุนเดิมในพื้นที่ ทั้งทรัพยากรบุคคลที่ผ่านการพัฒนาศักยภาพ องค์ความรู้ เทคนิค เครื่องมือ ที่พิสูจน์แล้วว่าก่อให้เกิดความสำเร็จจากการทำงานผ่านโครงสร้างและงบประมาณสนับสนุนจากหน่วยงานอื่นที่ลงมาในพื้นที่ เช่น สสส. และคณะกรรมการพัฒนาคุณภาพชีวิตระดับอำเภอ (พชอ.) ฯลฯ



รูปที่ 2

กลไกการขับเคลื่อนศูนย์ปฏิบัติการความปลอดภัยทางถนนระดับอำเภอและระดับองค์กรปกครองส่วนท้องถิ่นที่เชื่อมโยงกับโครงสร้างและการสนับสนุนจากแหล่งทุนอื่นในพื้นที่

3

ขั้นตอน การดำเนินงาน

เพื่อให้การดำเนินงานไปถึงเป้าหมายที่ตั้งไว้ ทำให้มีการแบ่งระยะของการทำกิจกรรมออกเป็น 4 ระยะ และ 12 ขั้นตอน คือ

1

ระยะขั้น เตรียมการ

เป็นระยะของการเตรียมพร้อม ทำความเข้าใจสถานการณ์อุบัติเหตุของพื้นที่และทบทวนต้นทุนที่มีอยู่เดิม ทั้งการวิเคราะห์ผู้เกี่ยวข้องทั้งทีมที่ขับเคลื่อนอยู่เดิมและภาคีหน่วยงาน ภาคประชาสังคม ชุมชน ที่เป็นทางเลือกใหม่ การรวบรวมเทคนิคและเครื่องมือที่ใช้ ชุดความรู้ตลอดจนผลลัพธ์ที่เกิดขึ้น เพื่อนำบทเรียนและต้นทุนที่มีมาออกแบบกิจกรรม

3

ระยะ กลางนำ

เป็นระยะที่คณะทำงานเริ่มมีการเก็บรวบรวมข้อมูลอย่างเข้มข้น มีการจัดเวทีประชุมอย่างต่อเนื่อง ส่งทีมคณะทำงานไปร่วมพัฒนาศักยภาพ ตลอดจนมีการวิเคราะห์และสังเคราะห์ข้อมูลนำไปสู่การวางแผนปฏิบัติการ เกิดโครงการที่ได้รับการสนับสนุนงบประมาณในพื้นที่จากแหล่งทุนที่ขับเคลื่อนงานป้องกันอุบัติเหตุทางถนน อาทิ สสส. โดยแผนการดำเนินงานจะถูกใช้ประโยชน์ใน 2 ส่วน คือ 1.) ผลักดันไปสู่เวทีประชุมของศูนย์ปฏิบัติการความปลอดภัยทางถนนระดับอำเภอ / ท้องถิ่น เพื่อให้เกิดการออกแบบแนวทางการแก้ไขปัญหาร่วมกัน 2.) จัดเวทีคืนข้อมูลให้กับตำบล / หมู่บ้านโดยตรงและนำมากำหนดเป็นมาตรการ - ข้อตกลงที่จะทำร่วมกันในชุมชน โดยงบประมาณที่ใช้ในการขับเคลื่อนกิจกรรม อาทิ การแก้ไขจุดเสี่ยงที่ดำเนินการได้โดยพื้นที่เองจะใช้งบประมาณจากอปท. ในกรณีที่ต้องใช้งบประมาณและองค์ความรู้จากภายนอกจะมีการรวบรวมข้อมูลสถานการณ์ปัญหาเสนอในเวที ศปถ.อำเภอ / จังหวัด ต่อไป

2

ระยะต้นนำ

เป็นระยะของการก่อสร้างทีมคณะทำงาน (คณะทำงานที่เป็นฝ่าย ปฏิบัติการอย่างเข้มข้นในประเด็น อุบัติเหตุทางถนน) โดยเชื่อมโยงและดึงคนมีใจจากทุกภาคส่วนให้เข้ามาร่วมเป็นทีมคณะทำงาน โดยเฉพาะเครือข่าย ทีมขับเคลื่อนงานศูนย์ปฏิบัติการความปลอดภัยทางถนนระดับอำเภอ / ท้องถิ่น

4

ระยะ ปลายนำ

เป็นระยะปฏิบัติการที่ผู้เกี่ยวข้องในพื้นที่ต้องถูกขึ้นมาทำกิจกรรมเพื่อแก้ไขปัญหา ร่วมกันในพื้นที่อย่างเข้มข้น โดยทีมศปถ. อปท. จะทำหน้าที่ในการติดตามหนุนเสริมและจัดระบบข้อมูล เพื่อนำมาสรุปและจัดการความรู้ ก่อนจะนำไปสู่การจัดกิจกรรมรณรงค์ประชาสัมพันธ์ และขยายผลความรู้ ข้อค้นพบที่ได้ของแต่ละพื้นที่ให้เกิดการรับรู้ในวงกว้าง พร้อมทั้งจัดพื้นที่ในการแลกเปลี่ยนเรียนรู้ให้กับคนทำงานได้มาเติมเต็มความรู้ เทคนิคและเครื่องมือในการทำงานร่วมกัน

01

ขั้นเตรียมการ

ทบทวนสถานการณ์ในอดีต - ปัจจุบัน

- 1 ทบทวนสถานการณ์ความปลอดภัยทางถนนในพื้นที่
- 2 จัดทำข้อมูล Social Mapping ทบทวนต้นทุนการทำงานในพื้นที่

02

ขั้นการก่อตัว / สร้างทีม (ต้นน้ำ)

จัดตั้งคณะทำงาน และสร้างภาคีร่วม

- 3 จัดตั้งคณะทำงานในการขับเคลื่อนประเด็นความปลอดภัยทางถนน (ตามตำแหน่ง/ทีมปฏิบัติการ)
- 4 จัดประชุมอย่างน้อยเดือนละ 1 ครั้ง ทั้งแนวราบ - แนวตั้ง
- 5 เชื่อมโยงทรัพยากร ของทุกภาคส่วน (บุคลากร - ทุน-ภารกิจ-โครงการ-ความรู้)

03

ขั้นเก็บและวิเคราะห์ข้อมูล (กลางน้ำ)

เก็บข้อมูลและวางแผนปฏิบัติการพื้นที่

- 6 กำหนดแผนปฏิบัติการแบบมีส่วนร่วม / ทำโครงการร่วม เน้นขับเคลื่อนร่วมกับ สปถ.ระดับอำเภอ
- 7 หนุนเสริมกิจกรรมและจัดเก็บข้อมูลทั้งในระดับอำเภอ-ตำบล-หมู่บ้าน
- 8 สรุปรายชื่อข้อมูลการดำเนินกิจกรรม เช่น การแก้ไขจุดเสี่ยงและกิจกรรมของท้องถิ่นนำเสนอในเวที สปถ.อำเภอ
- 9 พัฒนาศักยภาพคนทำงานทุกระดับ ผ่านการเข้าร่วมเวทีของภาคีต่างๆ เช่น สสส. สอจร. ศวปถ. ฯลฯ

04

ขั้นปฏิบัติการ และสื่อสาร (ปลายน้ำ)

ดำเนินงานแก้ไขปัญหา / สื่อสารการรับรู้

- 10 ติดตามให้เกิดมาตรการและการแก้ไขปัญหาคงจั้ง (ชุมชน / หน่วยงานรัฐ - เอกชน) เช่น จัดการจุดเสี่ยงด้านชุมชน มาตรการองค์กร
- 11 สื่อสารและรณรงค์ประชาสัมพันธ์
- 12 ติดตามและสรุปผลการดำเนินงาน

4

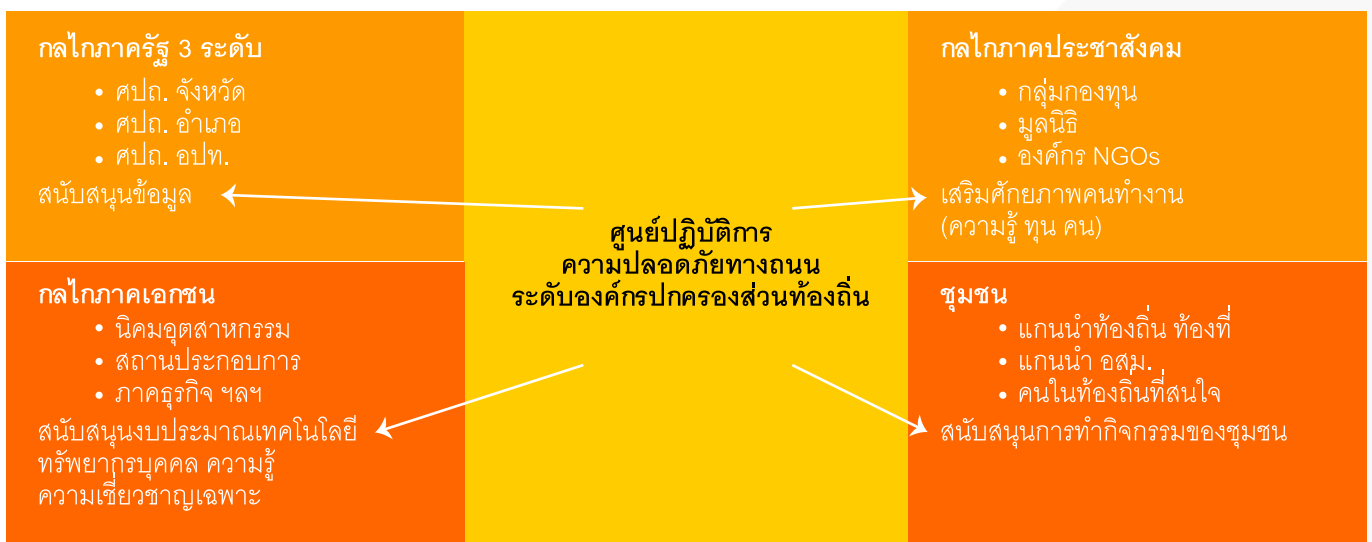
บทบาทหน้าที่ของ ศปถ.อทป. กับ งานความ ปลอดภัย ทางถนน

- 1 เชื่อมประสานคนทำงาน :**
เชื่อมโยงคนทำงานในทุกระดับให้เข้ามามีปฏิสัมพันธ์ ผ่านกิจกรรมเวทีทั้งแบบทางการและไม่เป็นทางการ (กินข้าวเล่าเรื่อง) การทำกิจกรรมของหน่วยงาน เป็นต้น โดยเน้นสร้างความสัมพันธ์ ทั้งแนวราบและแนวตั้ง
- 2 กำหนดยุทธศาสตร์/ประเด็น :**
กำหนดยุทธศาสตร์และประเด็นการขับเคลื่อนที่สอดคล้องกับปัญหาในพื้นที่ พร้อมทั้งทำหน้าที่เป็นฝ่ายเลขาในการออกแบบและวางแผนการปฏิบัติการ
- 3 บูรณาการและระดมทรัพยากร :**
เชื่อมโยงทรัพยากรกิจของแต่ละภาคีที่เกี่ยวข้องและสร้างพื้นที่ให้เกิดการแลกเปลี่ยน/สนับสนุนทรัพยากรในการปฏิบัติการร่วมกันผ่านประเด็นหรือพื้นที่ๆ ทุกคนได้รับประโยชน์ร่วม
- 4 ดึงการมีส่วนร่วมของชุมชนท้องถิ่น ;**
หนุนเสริมกลไกการมีส่วนร่วมของท้องถิ่น โดยเฉพาะในกลุ่มเจ้าหน้าที่ รพ.สต. อสม. ให้เข้ามาช่วยเสริมการทำงานของ ศปถ.อทป. และทีมแกนนำหมู่บ้าน
- 5 ประเมินและติดตามแบบเสริมพลัง :**
ลงพื้นที่กระตุ้นให้ตำบล/หมู่บ้าน เกิดการจัดกิจกรรมต่อเนื่อง เน้นการลงไปเสริมพลังและให้คำแนะนำในเชิงสร้างสรรค์ให้กำลังใจคนทำงาน ไม่มุ่งตรวจสอบหรือจับผิดสิ่งที่คนในพื้นที่ดำเนินการ หากแต่ช่วยทำหน้าที่เติมในส่วนที่คนในพื้นที่/หน่วยงานที่ปฏิบัติการอาจจะมองข้ามหรือไม่ได้ให้ความสำคัญ
- 6 จัดระบบข้อมูลผลักดันสู่การใช้ประโยชน์
แก้ปัญหา/นโยบาย :**
บทบาทหลักของ ศปถ.อทป. เน้นการพัฒนาระบบข้อมูลสารสนเทศในพื้นที่ ตั้งแต่การรวบรวม จัดเก็บข้อมูลและนำข้อมูลมาวิเคราะห์ จนนำไปสู่การวางแผนปฏิบัติการ แก้ไขปัญหาร่วมกับภาคีภาคส่วนต่างๆ และทำหน้าที่ผลักดันข้อมูล ข้อค้นพบนำเสนอในเวทีศูนย์ปฏิบัติการความปลอดภัยทางถนนทั้งในระดับอำเภอและท้องถิ่น เพื่อให้ผู้ที่เกี่ยวข้องดำเนินการแก้ไขต่อไป
- 7 หนุนเสริมภาคีคนทำงานความปลอดภัยทางถนน
(กระบวน/ความรู้/เครื่องมือ) :**
สนับสนุนให้ภาคีคนทำงานได้รับการพัฒนาศักยภาพทั้งการจัดกระบวนการ การเติมความรู้และทักษะการใช้เครื่องมือในการขับเคลื่อนงานความปลอดภัยทางถนน ซึ่งจัดโดยหน่วยงานในจังหวัดและภาคีภายนอก เช่น สสส. สอจร. ศวปถ. เป็นต้น
- 8 จัดพื้นที่สรุปและแลกเปลี่ยนเรียนรู้ประชาสัมพันธ์ :**
จัดพื้นที่ให้คนในพื้นที่ คณะทำงาน ได้มีพื้นที่แลกเปลี่ยนความรู้และบทเรียนการทำงานร่วมกัน พร้อมทั้งทำหน้าที่ในการชวนสรุปความรู้ เพื่อนำความรู้ไปสู่การสร้างการรับรู้ในวงกว้างผ่านช่องทางต่างๆ ต่อไป

5

การเชื่อมโยง กลไกการทำงาน ความปลอดภัย ทางถนน

การขับเคลื่อนการดำเนินงานป้องกันอุบัติเหตุทางถนนผ่าน ศูนย์ปฏิบัติการความปลอดภัยทางถนนระดับองค์ปกครอง ส่วนท้องถิ่น จำเป็นต้องอาศัยกลไกการบูรณาการการทำงานร่วมกันระหว่าง ศปถ. จังหวัด และ ศปถ.อำเภอ รวมไปถึงการดำเนินงานโดยโครงสร้างอื่นๆ เช่น พชอ. และ D-RTI ซึ่งเป็นนโยบายของกระทรวงสาธารณสุข เพราะมีความสำคัญอย่างมากต่อการขับเคลื่อนงานในพื้นที่ ดังนั้น การมีคณะกรรมการ ศปถ.อปท. คอยทำหน้าที่เป็นสะพานเชื่อมให้คนทุกกลุ่มมีพื้นที่ทำงานร่วมกันภายใต้เป้าหมายและการกิจร่วมจึงช่วยยกระดับการทำงานให้ไปถึงเป้าหมายในการลดจำนวนการบาดเจ็บและเสียชีวิตจากอุบัติเหตุทางถนนได้อย่างมีประสิทธิภาพ ดังรูปที่ 4



รูปที่ 4

การบูรณาการกลไกภาคส่วนให้เกิดการทำงานร่วมกัน

6

แนวคิดและเทคนิคเครื่องมือที่จำเป็นต่อการเคลื่อนไหวงาน

การขับเคลื่อนงานของ สปถ.อปท. นอกจากชุดความรู้ที่เป็นแบบแผนจากหน่วยงานที่รับผิดชอบ (ตามโครงสร้างหน้าที่) ยังมีทุนเดิมที่คณะทำงานป้องกันและแก้ไขปัญหาอุบัติเหตุทางถนนได้รับการสนับสนุนจากภาคี ได้แก่ สสส. สอจร. ศวปถ. ช่วยให้เกิดการยกระดับและติดตั้งเครื่องมือการทำงานที่เอื้อให้กิจกรรมที่ทำไปถึงต้นตอของปัญหา และสามารถออกแบบกิจกรรมโดยมีเทคนิคและเครื่องมือที่เข้ามาช่วยในการดำเนินงานให้เป็นไปตามผลลัพธ์ที่คาดหวังไว้ รายละเอียด ดังรูปที่ 5¹

แนวคิด & เทคนิค & เครื่องมือ

ที่ใช้ในการเคลื่อนไหวงานประเด็นความปลอดภัยทางถนน

1 การมีส่วนร่วม/การทำงานเป็นทีม

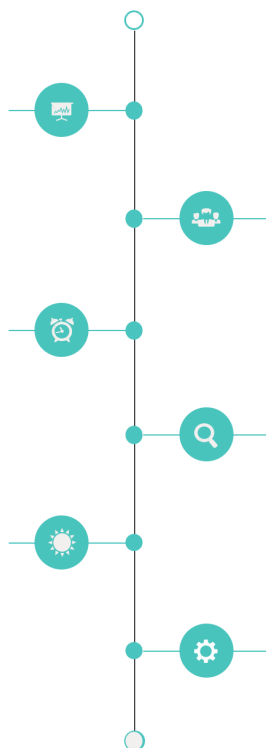
เน้นการบูรณาการกลไกการทำงานทุกภาคส่วนทั้งในระดับอำเภอ/ตำบล/หมู่บ้าน ร่วมกับภาคีที่เกี่ยวข้อง

2 5 ส 5 ช

เชื่อมโยงหลักคิด 5 ส 5 ช ยกระดับการทำงาน และเพิ่มประสิทธิภาพของการนำเสนอข้อมูลอย่างมีพลัง

3 เครื่องมือ 5 ชิ้นเพื่อวิเคราะห์ชุมชน

1. สามเหลี่ยมปัจจัยกำหนดสุขภาพ
2. ต้นไม้ปัญหา
3. บันไดผลลัพธ์
4. การวิเคราะห์แรงเสริม-แรงต้าน
5. การรวบรวมข้อมูลสะท้อนผลลัพธ์



4 การเก็บและใช้ประโยชน์จากข้อมูลแบบมีพลัง

การให้ความสำคัญกับเจ้าของพื้นที่ในการเก็บข้อมูลร่วมกับหน่วยงานที่เกี่ยวข้อง และนำข้อมูลมาประกอบการวางแผนงานร่วมกัน

5 การสืบค้นสาเหตุการเกิดอุบัติเหตุ

จัดตั้งทีมเพื่อวิเคราะห์สาเหตุเชิงลึกในการเกิดอุบัติเหตุ เพื่อทำความเข้าใจและออกแบบการแก้ไขปัญหที่ตรงประเด็น

6 วิทยาการกระบวนการ

1. การจัดเวทีชุมชนแบบมีส่วนร่วม
2. แผนที่เดินดิน / ปฏิทินชุมชน / เส้นทางประวัติศาสตร์ชุมชน

7 กลไกการเคลื่อนไหวงาน สปถ.จังหวัด-อำเภอ-ท้องถิ่น

¹ สามารถค้นหารายละเอียดชุดความรู้ เทคนิค เครื่องมือ เพิ่มเติมที่ website ดังนี้

1) สสส. <https://www.thaihealth.or.th/>

2) ศวปถ. <http://www.roadssafetythai.org/>

3) สอจร. <http://www.rswgsthai.com/knowledge.php>



สำนักงานกองทุนสนับสนุน
การสร้างเสริมสุขภาพ



สอจร.

สถาบันการป้องกันภัยพิบัติแห่งชาติ
www.sor.go.th